



NF /

Arnulf Rainer
Baden, 1929

Su compromiso en la búsqueda de nuevos enfoques pictóricos acompañado de su trabajo performativo y una extensa documentación escrita, le han consagrado como uno de los artistas vivos más influyentes.

Exaltando siempre el lenguaje corporal que pintar implica, resalta las primeras formas de expresión humana y en los 70 comienza a fotografiarse a sí mismo, creando un vínculo entre lo teatral y lo gráfico como medio de expresión. Posicionándose cerca del Accionismo Vienés y explorando la gestualidad a través del performance, expande su práctica al video, y comienza a pintar con las manos, lo que le acompaña en toda su trayectoria.

Interesado en el automatismo y en el deseo de destruir la comunicación convencional para recuperar la riqueza de la expresión humana, Arnulf Rainer basa su expresividad en el ocultamiento de imágenes de otros artistas y autorretratos llegando a la abstracción y al oscurecimiento casi total de las formas. Tratando siempre de liberarse de sus propias limitaciones, incluso las formas de algunos lienzos exceden lo convencional.

Arnulf Rainer

En 1978 representa a Austria en la Bienal de Venecia y recibe el Grand Austrian State Prize. Desde 1981 es miembro de las Academias de Bellas Artes de Berlín y de Viena. En este mismo año recibe el Premio Max Beckman de Frankfurt y en 1989 le otorgan el Premio Internacional de Fotografía en Nueva York.

Entre los museos que le han dedicado retrospectivas, se destacan, el Albertina Museum en Viena, el Stedelijk Museum en Amsterdam, el Guggenheim Museum en Nueva York, la Nationalgalerie en Berlín, la Kunsthalle de Berna y el Kunstverein de Hamburgo.

En 2009 se inaugura el Arnulf Museum en Baden, Austria.

NF /

Arnulf Rainer. Visages

Con obras desde 1970 a 2002, Visages recorre el protagonismo de los rostros en la obra del Arnulf Rainer a través de tres series diferentes: los autorretratos, o *Face Farces*, las máscaras de los muertos, o *Totenmaskes*, y finalmente *Schleierbilder*, en los que el artista utiliza rostros que encuentra en obras clásicas de la historia del arte.

Las tres series suponen para el artista un intento de reconstruir la pintura, como si, con el fin de existir de nuevo, el artista necesitase trabajar con imágenes pre existentes, cuestionando el origen del arte y la motivación humana para crear estas imágenes inútiles.

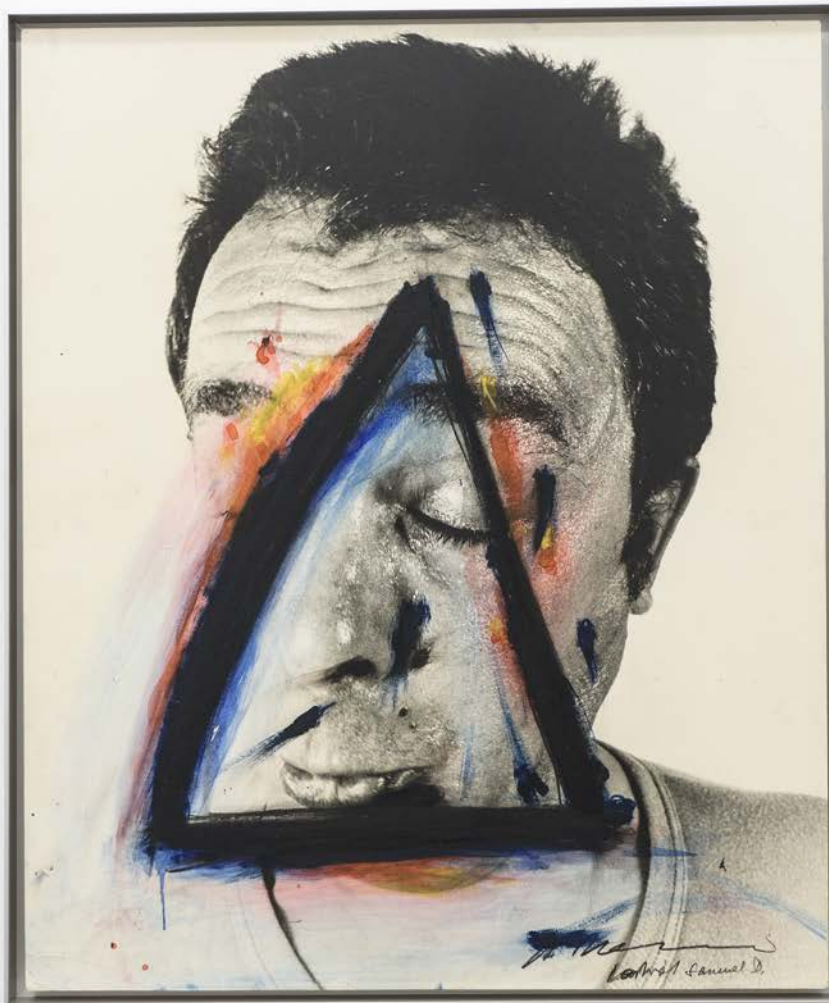
Con un gran protagonismo de los *Face Farces*, que ilustran una persona que solo puede expresarse a sí misma a través de los movimientos de su cuerpo, en un intento del artista por disolverse a sí mismo como gesto metafórico del olvido, totalmente intencionado, de lo que es el arte, esta exposición reúne una serie de obras que insisten en la idea de que el arte encuentra su origen en el artista. Bien sea este un hombre desnudo sin ni siquiera necesidad de las herramientas clásicas para el acto del pintar, desbordado de pintura en sí mismo, bien sea en su mirada y los trazos físicos que esta dibuja cubriendo de pintura imágenes pre existentes.

Los velos de las piezas *Schleierbilder* son la materialización de esta mirada, sin intención de añadir ninguna información a la imagen previa, sino más bien despojarla del significado añadido por el hábito y la historia del arte.

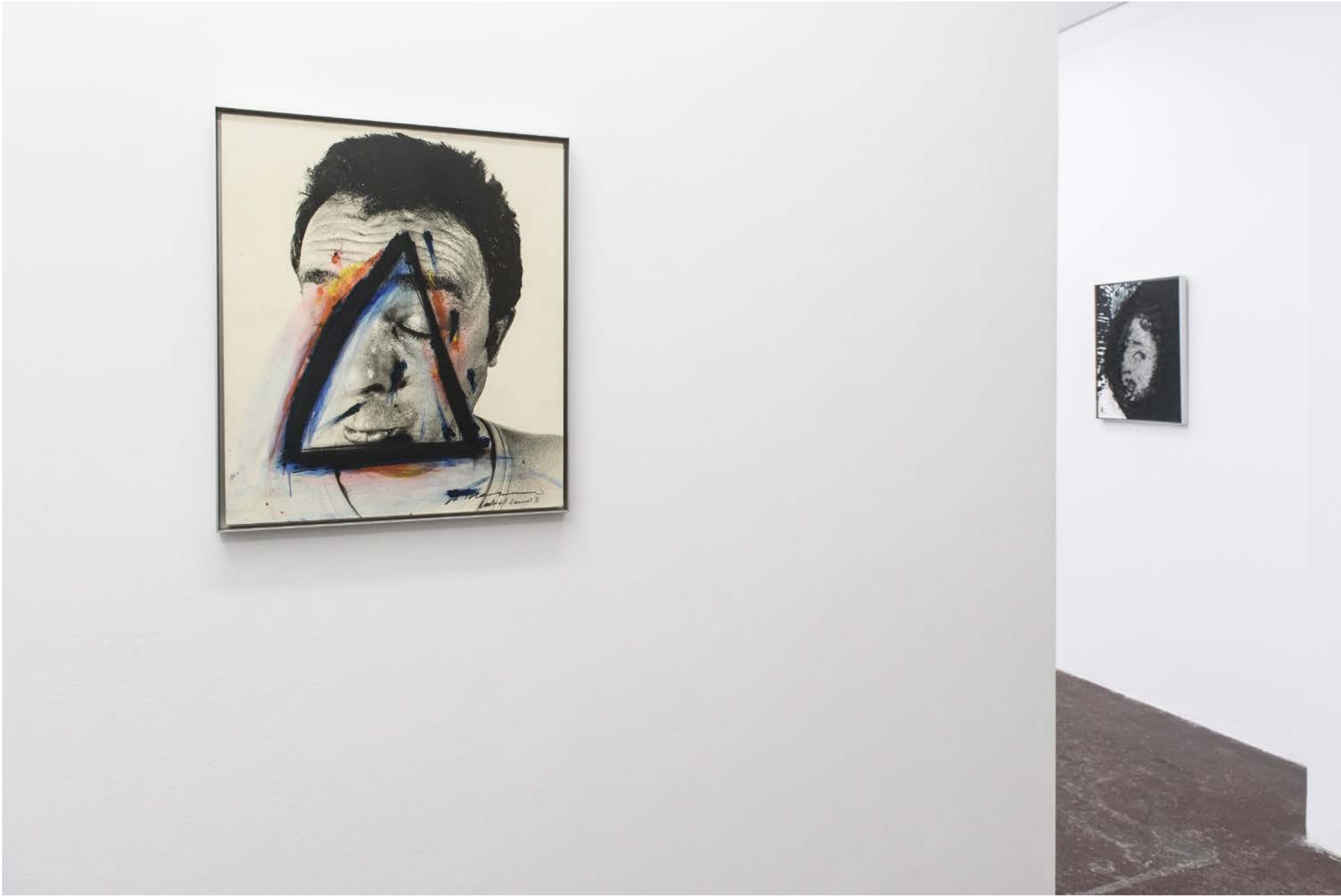
Sin ningún tipo de cualidad lirica adherida, tal y como Cezanne impávido observaba sus manzanas y sus montañas y día tras día los traía a la vida en sus obras, así Rainer narra incansablemente lo que observa, día tras día, en el arte, la pintura, y la vida.

Jean-Michel Foray





NF / Serie Face Farces. *Portrait Samuel D.*
1970-75
Técnica mixta sobre fotografía sobre madera
63 x 53 cm



NF/ Arnulf Rainer
Visages
2020
Vista de instalación
NF/ NIEVES FERNÁNDEZ



NF/ Arnulf Rainer
Visages
2020
Vista de instalación
NF/ NIEVES FERNÁNDEZ



NF /

Sin título (Botticelli)

1998-99

Acrílico sobre papel sobre madera

84,5 x 64,5 cm



NF/ Arnulf Rainer
Visages
2020
Vista de instalación
NF/ NIEVES FERNÁNDEZ



NF / *Serie Face Farces*
1970-75
Lápiz sobre fotografía
18 x 24 cm



NF / *Serie Face Farces*
1970-75
Lápiz sobre fotografía
18 x 24 cm



NF/ Arnulf Rainer
Visages
2020
Vista de instalación
NF/ NIEVES FERNÁNDEZ



NF /

Sin título

2002

Acrílico sobre papel sobre madera

64 x 51,5 cm



NF / Arnulf Rainer
Visages
2020
Vista de instalación
NF/ NIEVES FERNÁNDEZ



NF /

GOYAserie

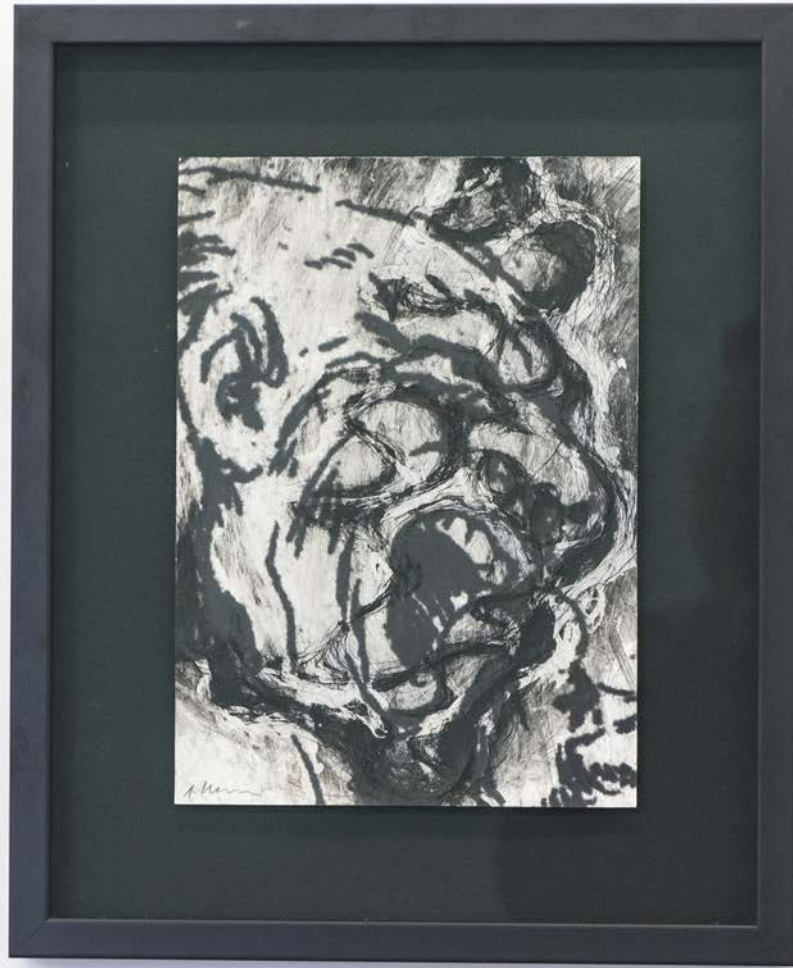
1983

Técnica mixta sobre fotografía sobre madera

63 x 52,5 cm



NF / *GOYAserie*
1983
Técnica mixta sobre fotografía sobre madera
63,5 x 52 cm



NF / GOYAserie
1983
Técnica mixta sobre fotografía
24 x 17 cm



NF /

GOYAserie

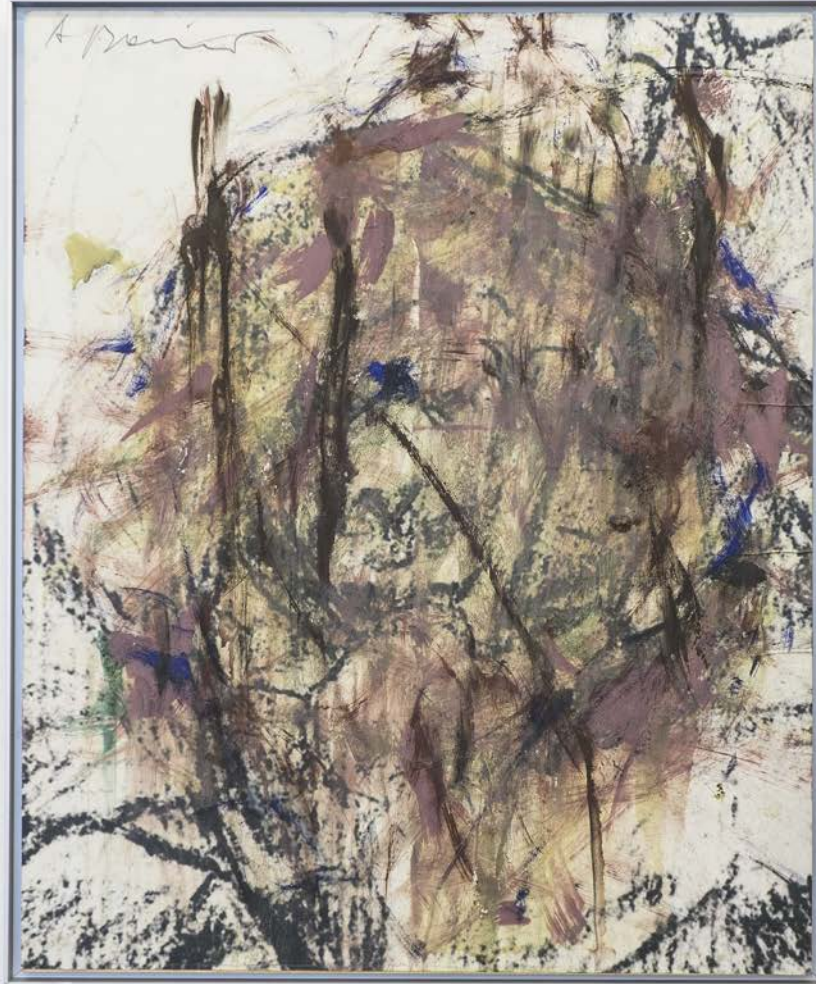
1983

Técnica mixta sobre fotografía sobre madera

63 x 52,5 cm



NF/ Arnulf Rainer
Visages
2020
Vista de instalación
NF/ NIEVES FERNÁNDEZ



NF /

GOYAserie

1983

Técnica mixta sobre fotografía sobre madera

63,5 x 52,5 cm



NF / GOYAserie
1983
Técnica mixta sobre fotografía sobre madera
63 x 52,5 cm



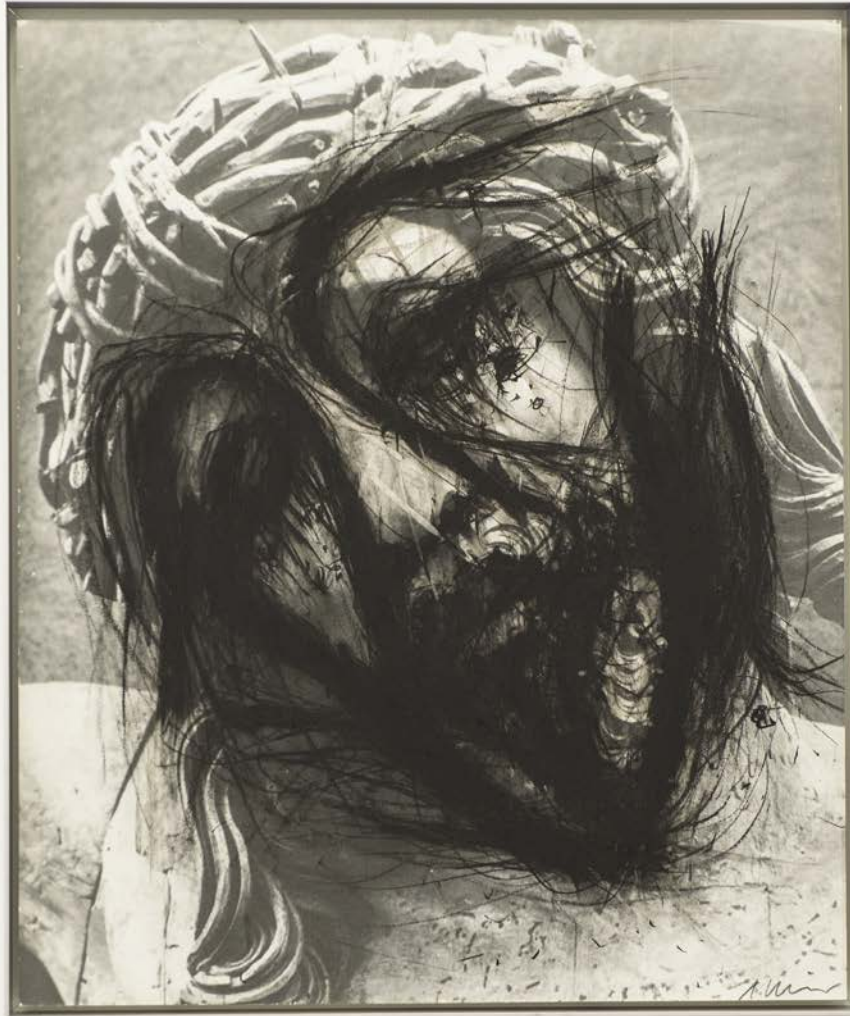
NF / GOYAserie
1983
Técnica mixta sobre fotografía
24 x 17 cm



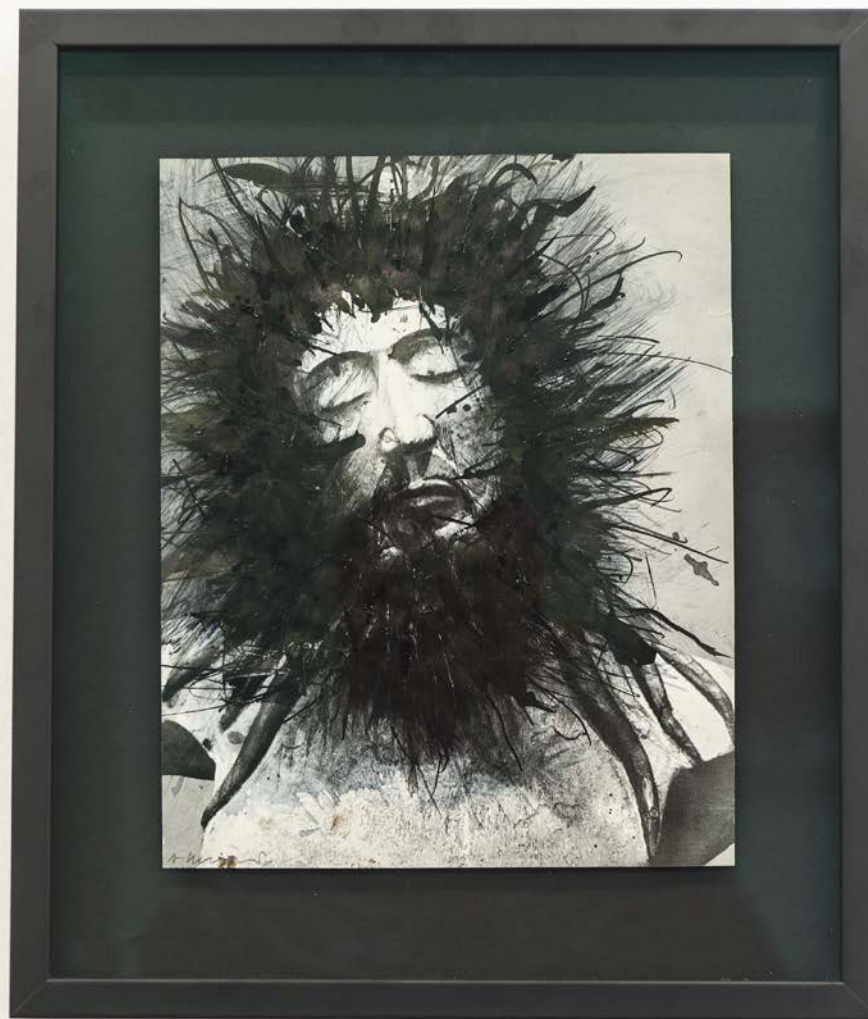
NF / GOYA serie
1983
Técnica mixta sobre fotografía
24 x 17 cm



NF/ Arnulf Rainer
Visages
2020
Vista de instalación
NF/ NIEVES FERNÁNDEZ



NF / Riemenschneiderserie
1980-81
Tiza de óleo sobre fotografía sobre madera
62 x 52 cm



NF / *Serie Christusköpfe*
1979-80
Tinta china sobre papel
27 x 21,5 cm



NF / *Serie Christusköpfe*
1979-80
Tinta china sobre papel
26,5 x 19,5 cm



NF/ Arnulf Rainer
Visages
2020
Vista de instalación
NF/ NIEVES FERNÁNDEZ



NF / *Serie Face Farces*
1970-75
Técnica mixta sobre fotografía sobre madera
50,5 x 63 cm



NF/ Arnulf Rainer
Visages
2020
Vista de instalación
NF/ NIEVES FERNÁNDEZ



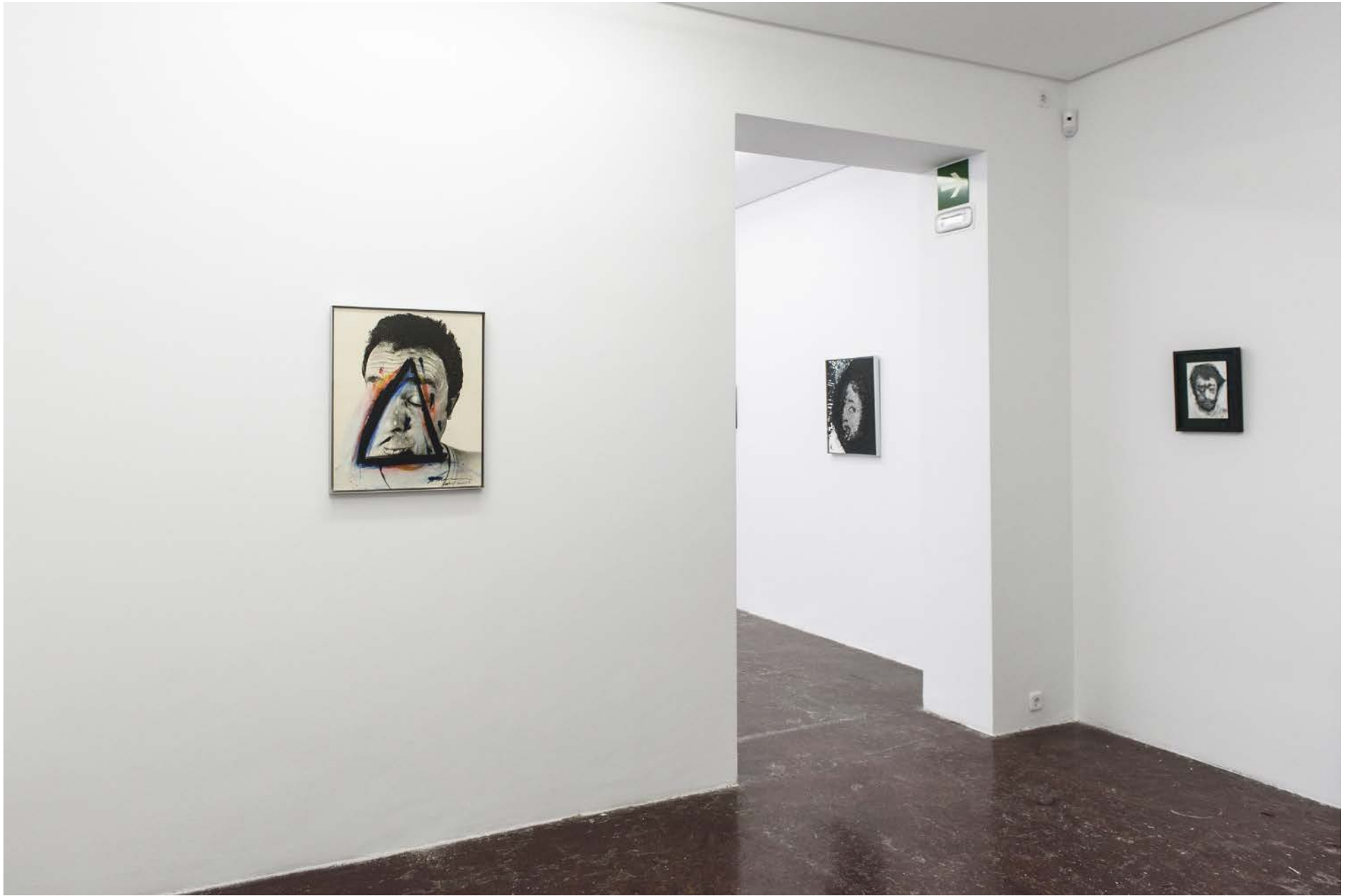
NF / Serie Totenmasken. Frank Wedekind
1978
Lápiz sobre fotografía
29,5 x 25 cm



NF / *Serie Totenmasken. Friedrich Nietzsche*
1978
Lápiz sobre fotografía
29,5 x 25 cm



NF/ Arnulf Rainer
Visages
2020
Vista de instalación
NF/ NIEVES FERNÁNDEZ



NF / Arnulf Rainer
Visages
2020
Vista de instalación
NF/ NIEVES FERNÁNDEZ



NF / Serie Face Farces. Hunger. Foto Peter Kubelka
1970-75
Técnica mixta sobre fotografía sobre madera
50 x 61,5 cm



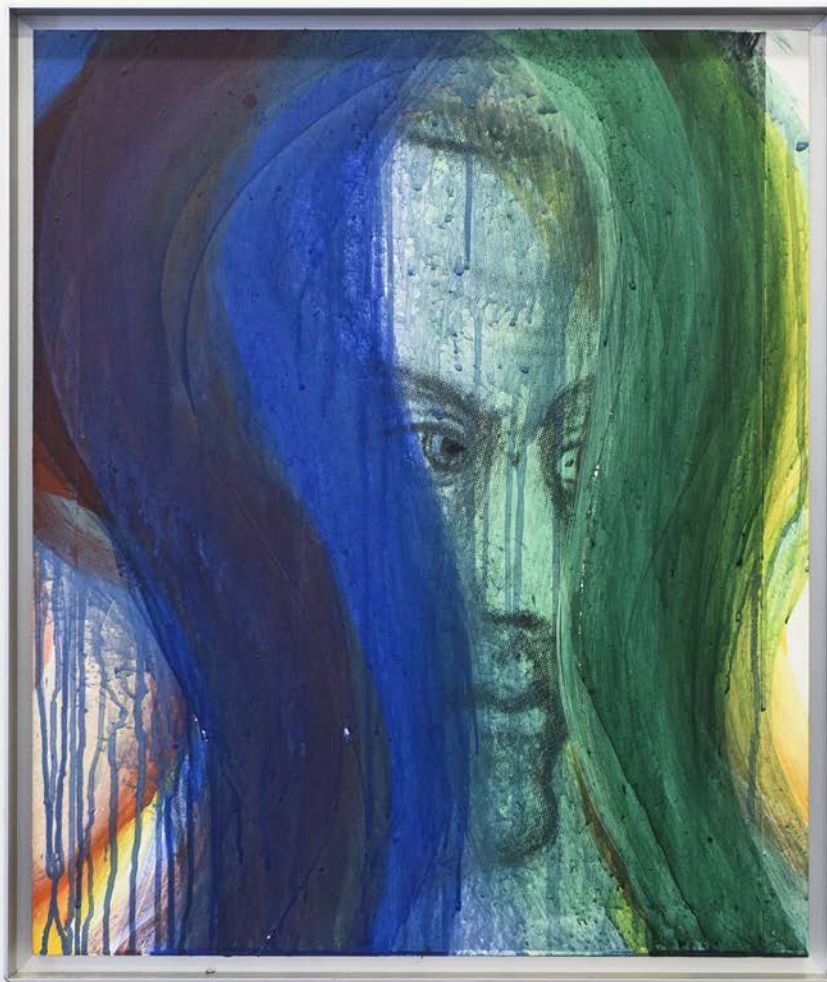
NF / Arnulf Rainer
Visages
2020
Vista de instalación
NF/ NIEVES FERNÁNDEZ



NF / *Serie Face Farces*
1970-75
Lápiz sobre fotografía
24 x 18 cm



NF/ Arnulf Rainer
Visages
2020
Vista de instalación
NF/ NIEVES FERNÁNDEZ



NF / *Sin título*
1998
Acrílico sobre papel sobre madera
64 x 54 cm



NF /

Sin título

2001

Acrílico sobre papel sobre madera

62,5 x 53 cm



NF/ Arnulf Rainer
Visages
2020
Vista de instalación
NF/ NIEVES FERNÁNDEZ

INTE



NF / Arnulf Rainer

Exposiciones Individuales

- | | | | |
|------|--|------|--|
| 2020 | Visages. NF/NIEVES FERNÁNDEZ, Madrid | | Körpersprache - Landschaftssprache. Armando Museum, Amersfoort |
| 2019 | Arnulf Rainer. A Tribute. Albertina Museum, Viena | | Stiftung St. Matthäus, Berlin. Dahinter Ángel |
| | REVUE. Arnulf Rainer Museum, Baden | | Le 10 Neuf, CRAC, Montbéliard |
| | Early Works, Galerie Thaddaeus Ropac, Paris | | Coplans Rainer. À visages découverts: Pratiques contemporaines |
| 2017 | Arnulf Rainer. Die Farben des Malers Neue Ausstellung. Arnulf Rainer | | du autoportrait Akira Ikeda Gallery, Taura, Hiroshima |
| | Museum, Baden | | Neue Fotografien. Galerie Kart Pfefferle, Munich |
| | Arnulf Rainer, Mana Contemporary, Jersey | 2004 | Kunstverein, Ulm, Kanarien |
| | Arnulf Rainer Neue Arbeiten auf Papier, Lentos Kunstmuseum Linz, Linz | | Gemeente Museum, La Haya |
| 2016 | Arnulf Rainer. Farbenfest. NF/NIEVES FERNÁNDEZ, Madrid | | Peintures/Surpeintures, 1995-2003. Musée Message Biblique |
| | Arnulf Rainer Museum. Baden | | Marc Chagall, Nice |
| 2015 | Arnulf Rainer Retrospektive. Albertina Museum, Viena | | Aschaffenburg Passionen retrospective, Kunsthalle Jesuitenkirche |
| 2014 | Arnulf Rainer Retrospektive. Albertina Museum, Viena | 2003 | Wertfäliches Landesmuseum Münster, Alemania |
| | Damien Hirst/ Arnulf Rainer. Arnulf Rainer Museum, Baden | | Galería NF/ Nieves Fernández. Madrid |
| | Arnulf Rainer y el arte antiguo, Arnulf Rainer Museum, Baden | | Cánova-Rainer. Museo Correr, Venecia |
| 2013 | Mario Merz/ Arnulf Rainer. Arnulf Rainer Museum, Baden | 2002 | Sotto la Croce. Museo Diocesano d'Arte Sacra, Venecia |
| 2011 | Arnulf Rainer sobre Goya. Real Academia de Bellas Artes de San Fernando, | | Crosses Kreuze. Galería Jablonka, Colonia y Tony Shafrazi Gallery. |
| | Madrid | | Nueva York |
| | Surpeintures. Maison de Victor Hugo, Paris | 2001 | Le regard voilé. Galería Lelong, París |
| | Lustspiel. George Baselitz/Arnulf Rainer. Arnulf Rainer Museum, Baden | | Arnulf Rainer. Retrospectiva 1948-2000. Galleria d'Arte Moderna, Bolonia |
| 2010 | Galería NF/ Nieves Fernández, Madrid | | Schichten der Nacht, Arnulf Rainer-Victor Hugo |
| | Pinacoteca, Munich | | Sinclair-Haus Bad Homburg |
| | Museum der Modern, Salzburg | 2000 | Städtische Galerie im Lenbachhaus, Munich |
| | Visages, Arnulf Rainer Museum, Baden | | Stedelijk Museum, Amsterdam. (Retrospectiva) |
| | Kreuz, Arnulf Rainer Museum, Baden | | Arnulf Rainer-Gegen Bilder. Kunstforum, Viena |
| 2009 | Musée d'Art Moderne de Saint Etienne | 1999 | Neue Galerie der Stadt Linz. (Retrospectiva) |
| | Arnulf Rainer Museum, Baden | | Fingermalereien.Schleierbilder |
| 2008 | Galleria Belvedere, Viena | 1998 | Städtische Kunstsammlungen, Ausburg |
| | Museum Moderner Kunst Karnten, Klagenfurt | 1998 | Galería Nacional, Prage |
| 2007 | Museum der Modern, Salzburg | | Fest Spieler. Carolino Augusteum. Salzburg Museum Art and Culture |
| | Galería NF/ Nieves Fernández, Madrid | 1997 | Museo Nacional de Bellas Artes, Buenos Aires |
| | MAK Center for Art and Architecture, Los Angeles | | Museo Nacional de Bellas Artes, Santiago de Chile |
| | DeichtorHallen, Hamburg | | Retrospectiva. 1947-97. Kunsthalle, Krens, abgrundtiefe-perspektief Die |
| 2005 | Tápies/Rainer, Porteurs de Secret. ESSL Museum, Viena | | Radierungen. Kunstmuseum, Bonn |
| | Arnulf Rainer et sa collection d'Art brut. La Maison Rouge, París | 1996 | Museo Nacional de Islandia, Reyjavik |
| | | | 23 Bienal Internacional de Sao Paulo |
| | | | Centro Galego de Arte Contemporáneo, Santiago de Compostela |

NF /

- | | | | |
|------|---|------|---|
| 1995 | Natur-Mikrokosmos Makrokosmos. Kärnter Kandesgalerie, Klagenfurt
Bondefanten Museum, Maastricht
Museum für Moderne Kunst, Bozen | | Mort et Sacrifice. Musée National d'Art Moderne, Centre Georges Pompidou, Paris |
| 1994 | Lucio Fontana-Arnulf Rainer. Über das Bild hinaus. Museum für Moderne Kunst, Bozen
Katastrophe und Desaster. National Museum Cotroceni, Bucarest and Brukenthal Museum, Hermannstadt | 1983 | Kunstmuseum Hannover y Sammlung Sprengel, Hannover
Museum van Hedendaagse Kunst, Gand |
| 1993 | Museum Moderner Kunst, Passau Kunsthalle, Recklinghausen | 1982 | Documenta 7. Kassel
Kruzifikationen 1951-1980. Suermondt Museum, Aix-la-Chapelle
Louisiana Museum of Modern Art, Humlebaek |
| 1992 | Hessisches Landesmuseum, Darmstadt
Moderna Galerie, Ljubljana
Young Cross. The Menil Collection, Houston
Obras Recentes. Fundação de Serralves, Oporto | 1981 | Staatliche Kunsthalle. Baden-Baden
Städtisches Kunstmuseum, Bonn
Museum des 20. Jahrhunderts. Viena
Stedelijk van Abbemuseum, Eindhoven. (Retrospectiva)
Whitechapel Art Gallery, Londres
Walker Art Center, Minneapolis |
| 1991 | Malmö Konsthall
Kreuz-Weisen. Kunst Station St. Peter, Colonia | 1980 | Nationalgalerie, Berlin. (Retrospectiva) |
| 1990 | Castello di Rivoli, Turín
Gemeentemuseum, La Haya
Übermalte Bücher. Städtisches Kunstmuseum, Bonn | 1979 | Frankfurter Kunstverein, Frankfurt
Württembergischer Kunstverein, Stuttgart
Frauenakte-Frauenposen. Galería Ulysses, Viena |
| 1989 | Kunstverein, Braunschweig
Solomon R. Guggenheim Museum. Nueva York. (Retrospectiva)
Museum of Contemporary Art, Chicago
Drawing on Death. Moore College of Art and Design. Philadelphia | 1978 | Linguaggio del corpo, Körpersprache, Body Language. Venecia Biennial, Austria Pavilion, Venecia
Österreichische Galerie. Viena |
| 1988 | Arnulf Rainer. Werke der Fünzinger bis achtziger Jahre. Museen Haus Lange und Haus Esters, Krefeld
Neue Galerie, Staatliche und Städtische Kunstsammlungen, Kassel
Städtisches Museum, Schloss Morsbroich, Leverkusen | 1977 | Kunsthalle, Berna. (Retrospectiva)
Städtische Galerie im Lenbachhaus, Munich
Photoüberzeichnungen Franz Xaver Messerschmidt. Kunstraum, Munich
Kestner Gesellschaft, Hannover |
| 1987 | Magasin, Centre National d'Art Contemporain, Grenoble
Schirn Kunsthalle, Frankfurt
Masqué-Demasqué. Musées Royaux des Beaux-Arts, Bruselas
Museum Overholland, Amsterdam | 1976 | Face Farces: Fotoübermalungen und Fotoüberzeichnungen 1969-1976. Neue Galerie der Stadt, Linz
Misch-und Trennkunst. Kulturhaus, Graz |
| 1986 | The Grey Art Gallery and Study Center, New York University
North Carolina Museum of Art, Raleigh | 1975 | Hessisches Landesmuseum, Darmstadt
Face Farces, Bodyposes 1968-1975. Galería Stadler, Paris |
| 1985 | Theater/Minetti. Nationalgalerie, Berlin
Galería Maeght Lelong, Zürich
Museum of Modern Art, Oxford | 1974 | Gestische Handmalereien. Kunstverein BremerhavenKunstraum, Munich |
| 1984 | Kunstmuseum, Dusseldorf | 1973 | Graphische Sammlung Albertina, Viena |
| | | 1972 | Busch-Reisinger Museum. Cambridge, Massachusetts |
| | | 1971 | Kunstverein, Hamburgo. (Retrospectiva) |
| | | 1970 | Kunstverein Freiburg im Breisgau
Face Farces 1965-1969. Galería Van de Loo, Munich |

NF/

- 1969 Arnulf Rainer. Zeichnungen 1947-1951. Galería Ariadne, Viena
1968 Museum des 20. Jahrhunderts, Viena (Retrospectiva)
1964 Galería Springer. Berlín
1962 Galería Schmela, Dusseldorf
Minami Gallery, Tokyo
1961 Galería del Cavallino, Venecia
1960 Übermalungen. Galería nächst St. Stephan, Viena
1957 Monochrome Komplexe 1955 bis 1957. Secession Museum, Viena
1956 Kruzifikationen. Galería nächst St. Stephan, Viena
1954 Proportionsanordnungen. Galería Würthle. Viena
1952 Galería Franck, Frankfurt
Galería Art-Club, Viena
1951 Galería Kleinmayr, Klagenfurt

Colecciones Públicas

- Stedelijk Museum. Amsterdam
Neue Nationalgalerie Berlin. (Donación Otto van de Loo)
Städtisches Kunstruseum. Bonn
Hessisches Landesmuseum. Darmstadt
Kunstsammlung Nordrhein-Westfalen. Dusseldorf
Städtisches Kunstruseum. Dusseldorf
Gemeetitemuseum. La Haya
Stedelijk Van Abbemuseum. Eindhoven
Kunsthalle Hamburg. Hamburg
Museum Ludwig. Colonia
Tate Gallery. Londres
Staatsgalerie modemer Kunst. Munich. (From the Prince Franz von Bayerm Collection and Verein Gallery)
Städtische Galene im Lenbachhaus. Munich
Museum of Modern Art. Nueva York
Metropolitan Museum. Nueva York
The Solomon R. Guggenheim Museum. Nueva York
Centre Georges Pompidou. París
Rupertinum. Salzburgo
Staatsgalerie Stuttgart. Stuttgart
CGAC. Santiago de Compostela. (Fundación ARCO).
IVAM. Valencia
Museum Modemer Kunst/Museum dez 20. Jahrhunderts. Viena
Museo Nacional Centro de Arte Reina Sofia. Madrid

NF /



Blanca de Navarra, 12.
28010, Madrid

NF / NIEVES FERNÁNDEZ
www.nfgaleria.com